

# Herzlich Willkommen

## Informationsveranstaltung

## Sanierung Schwimmbad Lützelflüh

Mittwoch, 21. September 2022, 19.00 Uhr





## Programm

### 1. Begrüssung

Kurt Baumann

### 2. Projekt

Jürg MesserliJenzer+Partner AG

### 3. Finanzen, Crowdfunding

Ulrich Zaugg

### 4. Fragen

Kurt Baumann

### 5. Weiteres Vorgehen

Kurt Baumann

LÜTZELFLÜH  
am Fluss vor Zyt 



# Rückblick

- Genossenschaft Schwimmbad und Sportplatz Lützelflüh plant ab ca. 1967 ein Schwimmbad;
- Gemeinde baut in den Folgejahren in Zusammenarbeit mit der Genossenschaft das Schwimmbad  
⇒ Einweihung im Jahr 1974;
- Kosten Aussenbecken rund 850'000 Franken;
- Damaliges Gesamtprojekt von rund 4.3 Mio. Franken (MZG inkl. ZSO-Anlage);
- Schwimmbad wird in den Jahren 2001+2002 für rund 1.04 Mio. Franken teilsaniert;
- Wunsch zur Sanierung des Eingangsbereich seit einigen Jahren da;
- Im Jahr 2019 setzt der Gemeinderat eine Arbeitsgruppe ein.  
⇒ Auftrag = Ausarbeitung Projekt zur Gesamtsanierung.

- Aktuelle Arbeitsgruppe: Kurt Baumann, Gemeindepräsident (Vorsitz)  
Ueli Zaugg, Gemeinderat; Stefan Schütz, Mitglied HBK; Paul Aebi und Roland Baumgartner, Badmeister; Ruedi Berger, Gemeindeverwalter (Admin); Florian Mathys, Bauverwalter; David Burkhalter, Leiter Technischer Betrieb (Beisitz)
- Externer Partner: Jenzer + Partner AG, Jürg Messerli
- Schwimmbad mit grosser Beliebtheit und Rekordjahr 2022; Besucherinnen und Besucher von nah und fern
- 50` jähriges Jubiläum im Jahr 2024





# Projekt Sanierung Schwimmbad

Jürg Messerli, Projektbegleitung Jenzer+Partner AG

## Ablauf

1. Zustandsanalyse
2. Projekt
3. Kosten

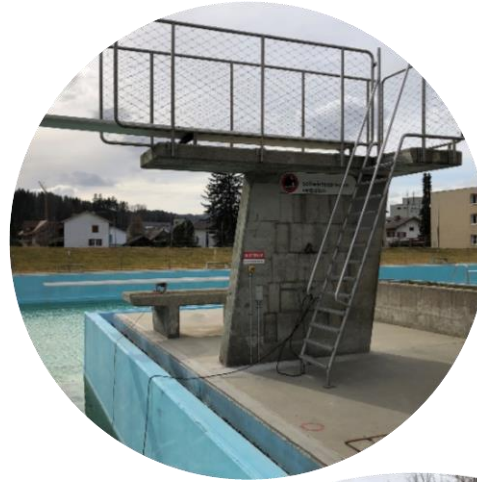
Schwimmbad  
Architekten  
und Ingenieure

Jenzer+Partner



# Zustandsanalyse

- Ein- und Ausgang
- Garderobe
- Technik
- Beckenbereich
- Spielplatz



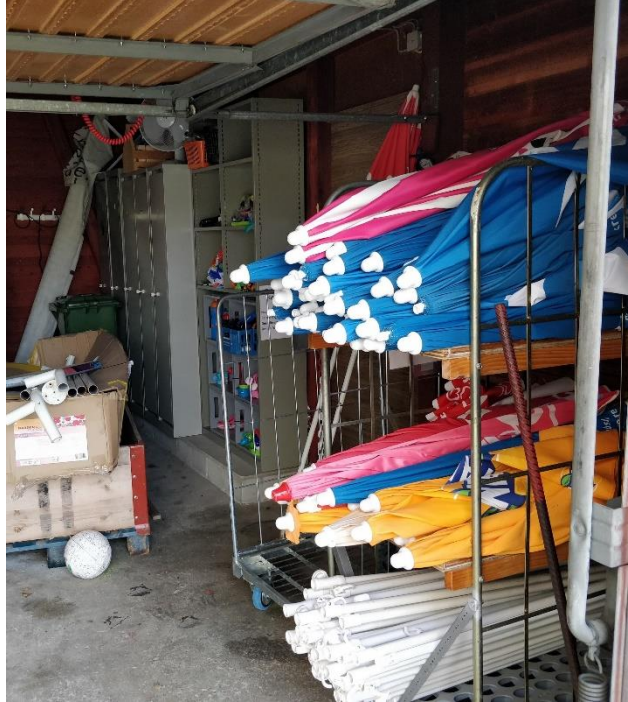


# Ein- und Ausgang

- Eng
- Unübersichtlich
- Wenig Schatten
- Mangelhafte Eingangskontrolle
- Unlogische Verkehrswege
- Küche i. O.



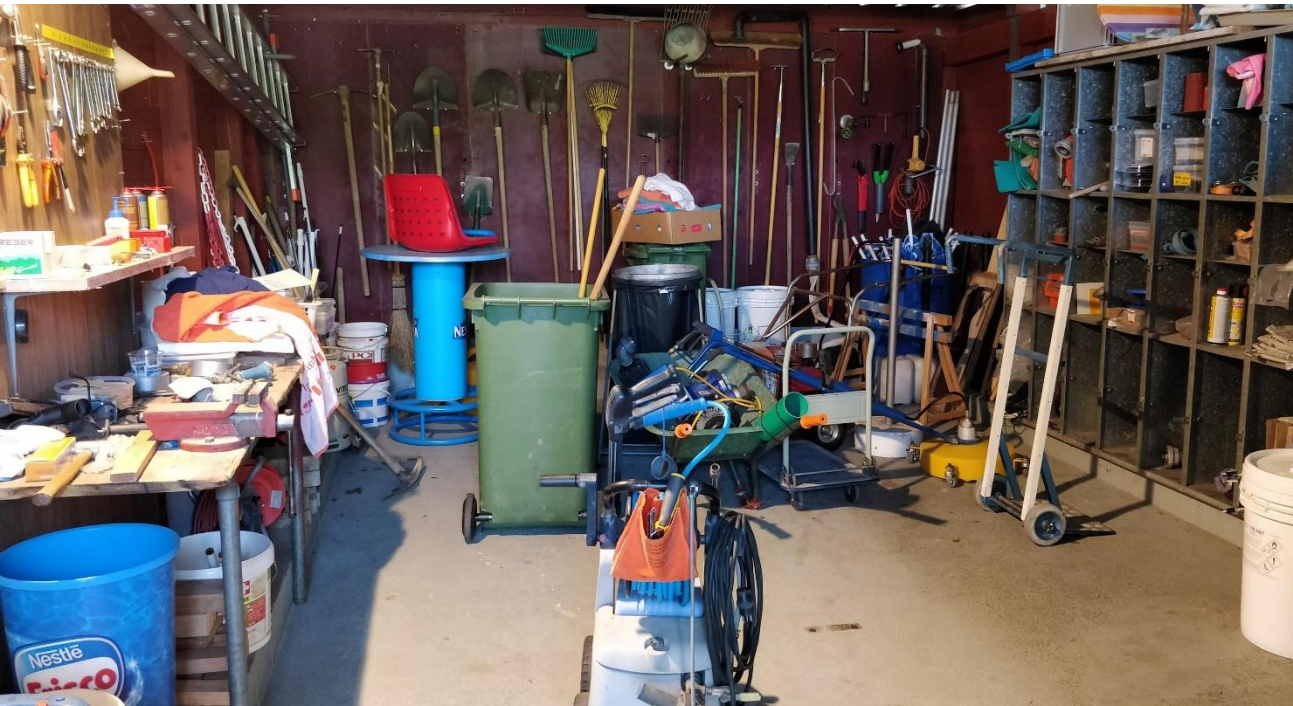




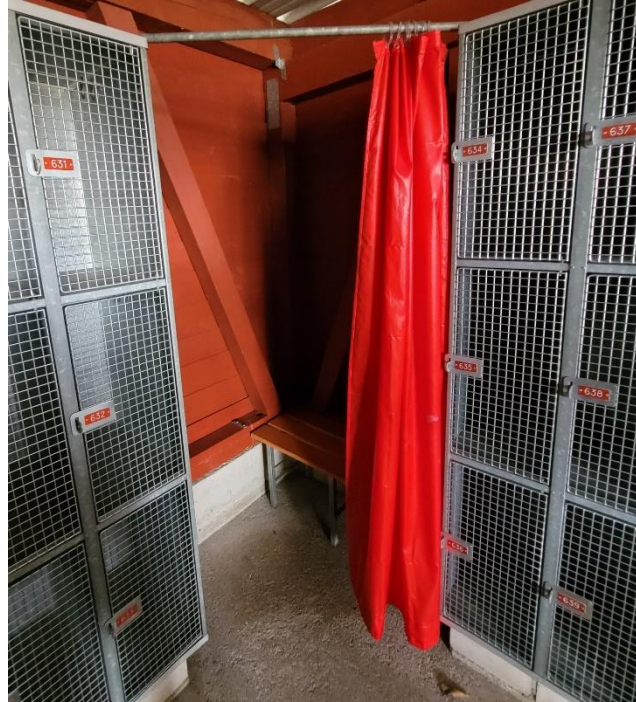
# Garderobengebäude

## Badshop / Werkstatt

- Unübersichtlich
- Provisorisch
- Werkstatt sehr grosszügig
- Kein Ausguss







# Garderobengebäude

## Umkleidebereich

- Viele Schliessfächer
- Zuwenig Umkleide
- IV Umkleide fehlt
- Keine Familiengarderobe
- Dunkel
- Schlechte Luftzirkulation







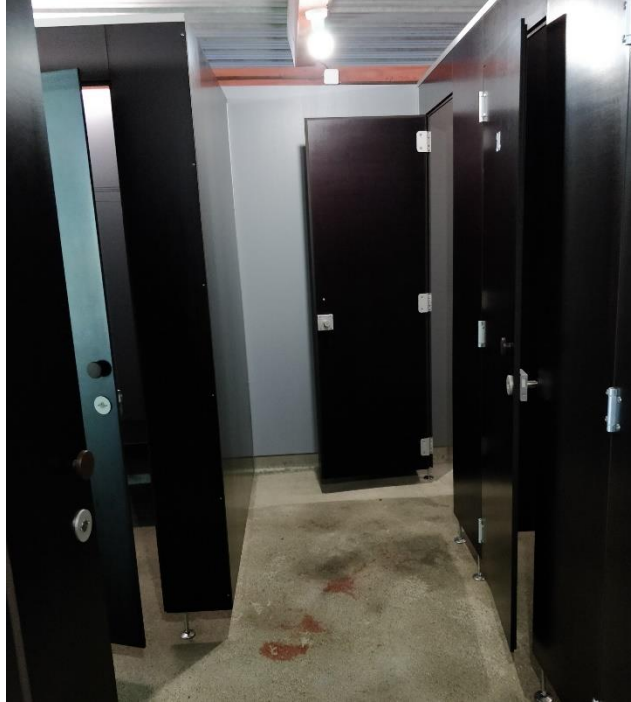
# Garderobengebäude

## Sanitärbereich

- IV-WC und Dusche nicht nach Norm
- Anzahl WC knapp
- Zuwenig Duschen
- Infrastruktur ist in die Jahre gekommen
- Schlechte Luftzirkulation







# Garderobengebäude

## Mietkabinen

- Sehr gefragt
- Schwarze Kabinen sind neu
- Rote Kabinen sind verzogen
- Putzraum nicht geeignet



# Technik

## Wasseraufbereitung

- 2002/2003 erneuert
- Wasserqualität ist gut
- Knapp bemessen
- Vorfilter sind zu klein / nicht Vorhanden





# Technik

## Badmeister- / Sanitätsraum

- Kombiraum
- Für Schwimmbad und Lernschwimmbecken
- Gut Ausgestattet







# Beckenbereich

## Kombibecken Schwimmbecken

- Gestrichenes Betonbecken
- 3-4 Jahre neuer Anstrich
- Beckenhydraulik i. O.
- Hindernisfreier Ein- und Ausstieg nicht vorhanden





# Beckenbereich

## Kombibecken Springerbereich

- 3m Sprungturm nach Norm
- 1m Sprungbrett nach Norm
- 3-4 Jahre neuer Anstrich
- Wassertiefe nach Norm
- Ausstiege nach Norm



# Beckenbereich

## Nichtschwimmbecken

- Gestrichenes Betonbecken
- 3-4 Jahre neuer Anstrich
- Beckenhydraulik i. O.
- Keine Handläufe
- Hindernisfreier Ein- und Ausstieg nicht vorhanden
- Rutschbahn i. O.
- Wasserspielgerät i. O.







# Beckenbereich

## Beckenumgang

- Gartenplatten sind am Lebensende
- Betonplatte i. O.
- Durchschreitbecken nicht an BWA angeschlossen
- Zu viele Zugänge
- Rampe zu steil
- Treppenhandläufe fehlen
- Mangelhafte Signalisation



# Beckenbereich

## Planschbecken

- Becken im guten Zustand
- 5cm zu tief
- Wasserspiele sind i. O.
- Beschattung i. O.





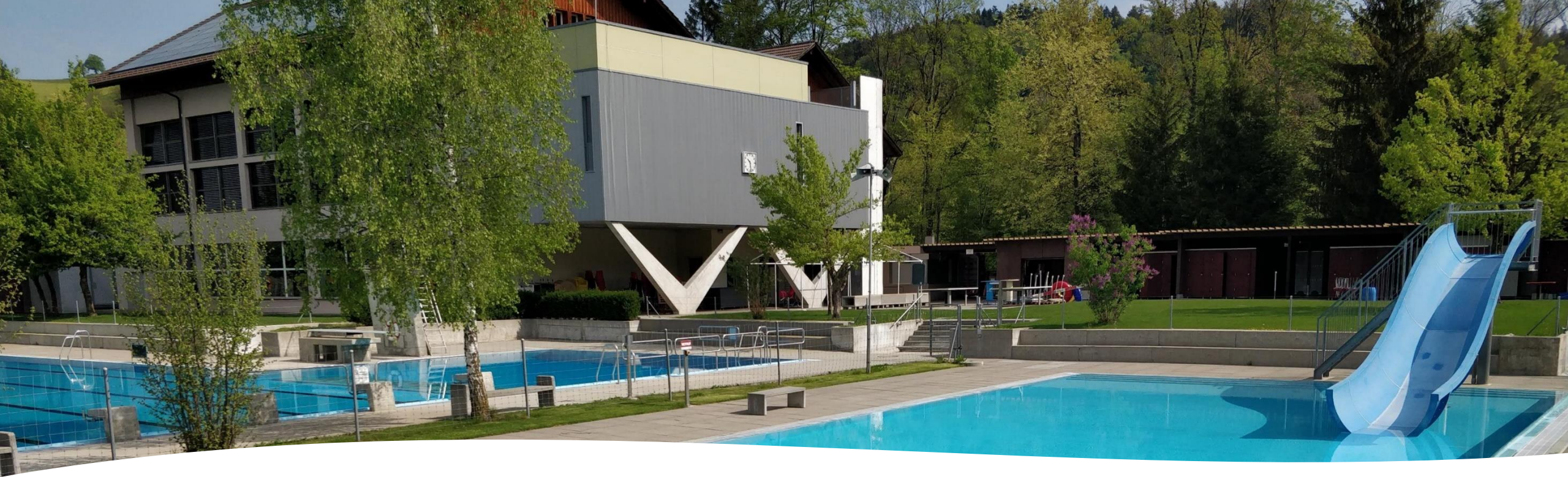


# Spielplatz

- Installationen sind in die Jahre gekommen
- Fallräume nicht nach Norm







# Projekt Schwimmbad Lützelflüh 2024

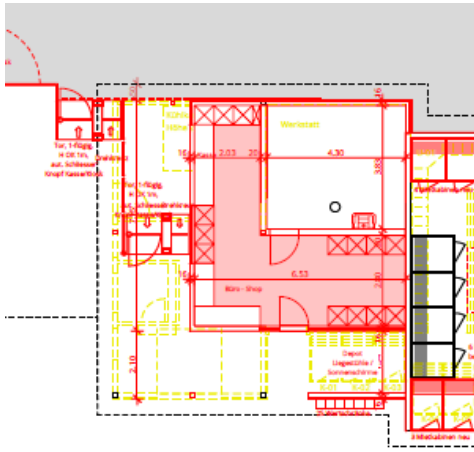
Schwimmbad  
Architekten  
und Ingenieure

Jenzer+Partner

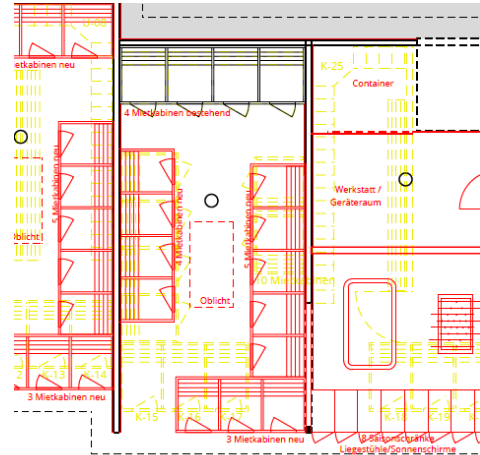


# Projekt

## Ein- / Ausgang



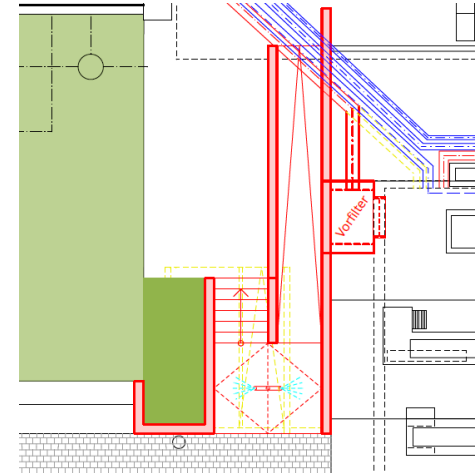
## Garderobe



## Spielplatz

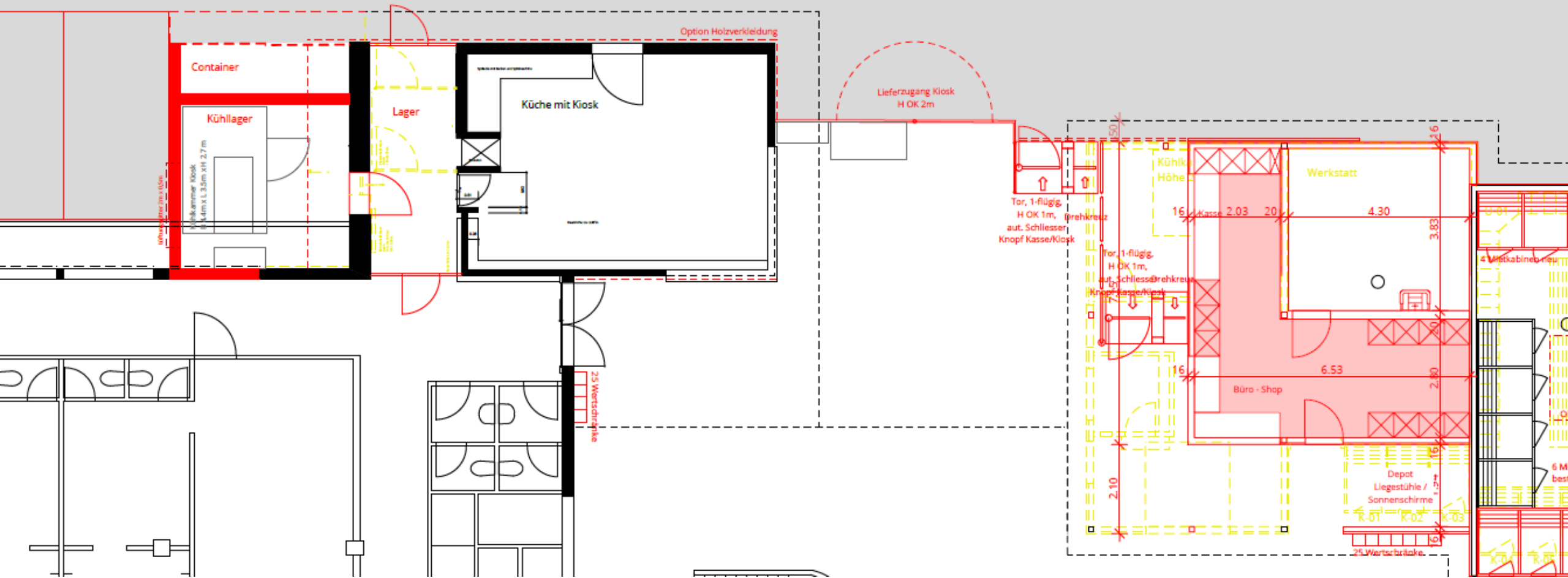


## Beckenbereich



## Rutschbahn



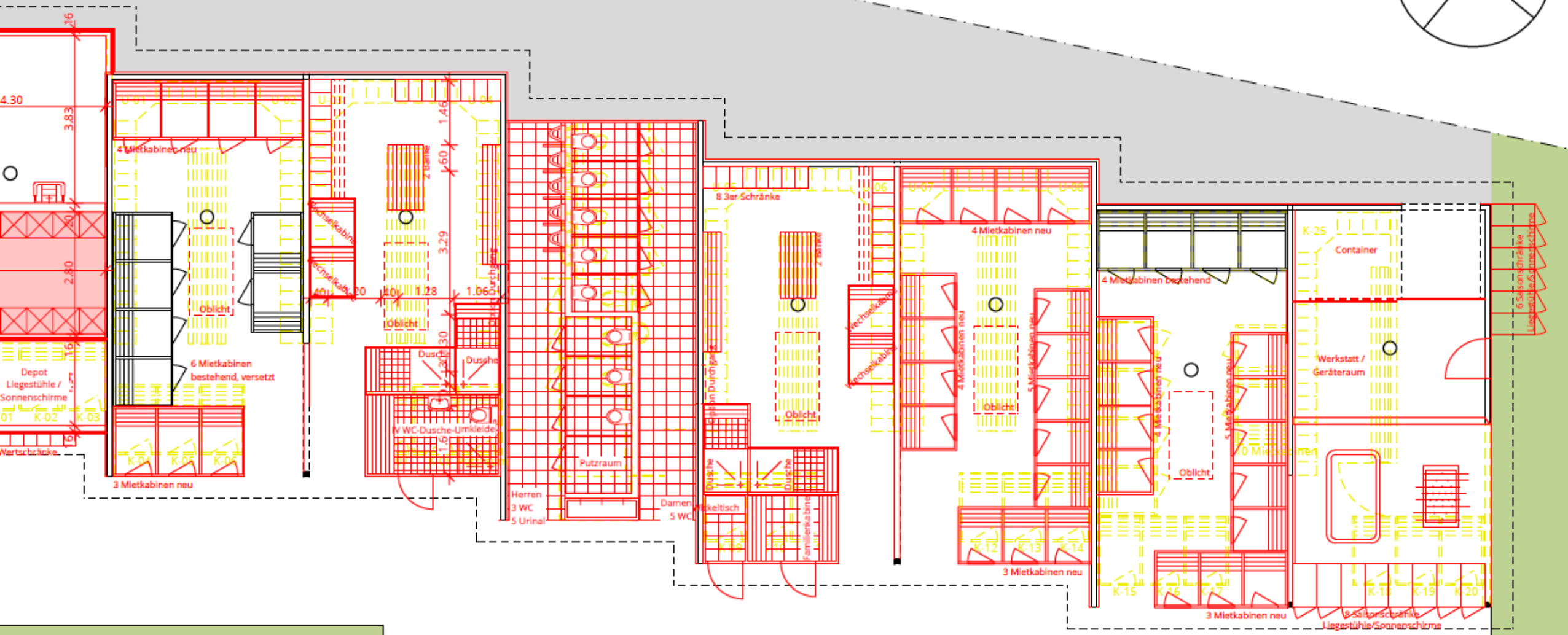


# Ein- / Ausgang

- Überdachter Anstehbereich
- Modernes Zugangssystem
- Kasse und Badshop durch 1 Person bedienbar

- Werkstatt mit Ausguss
- Anbau Kühlager an Kiosk





# Garderoben

- Verkleinerte Garderoben mit Duschen
- Optimierte WC-Anlage mit Putzraum
- Normgerechter IV-Kombiraum

- Neue Mietkabinen
- Familiengarderobe
- Aufenthaltsbereich für Jugendliche

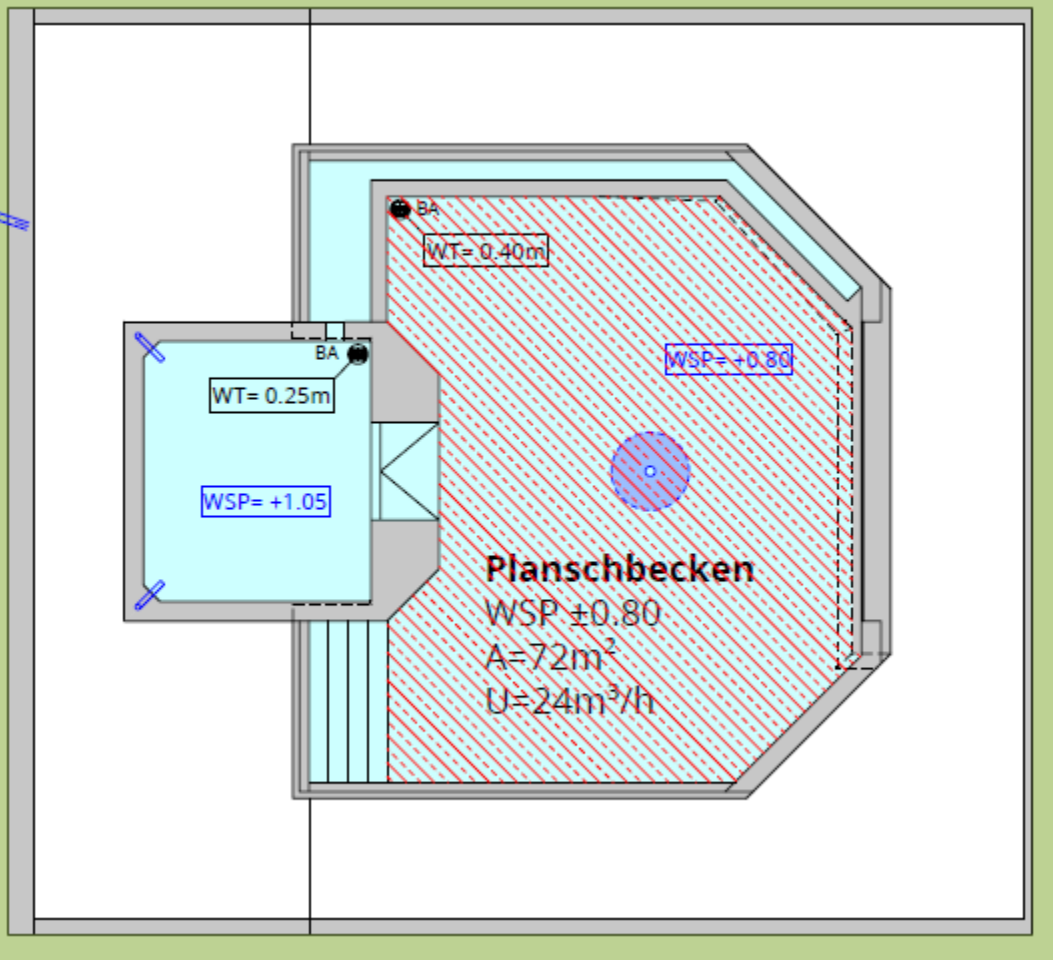




# Spielplatz

- Moderne Spielgeräte
- Grossflächiger und normkonformer Fallschutzbelag

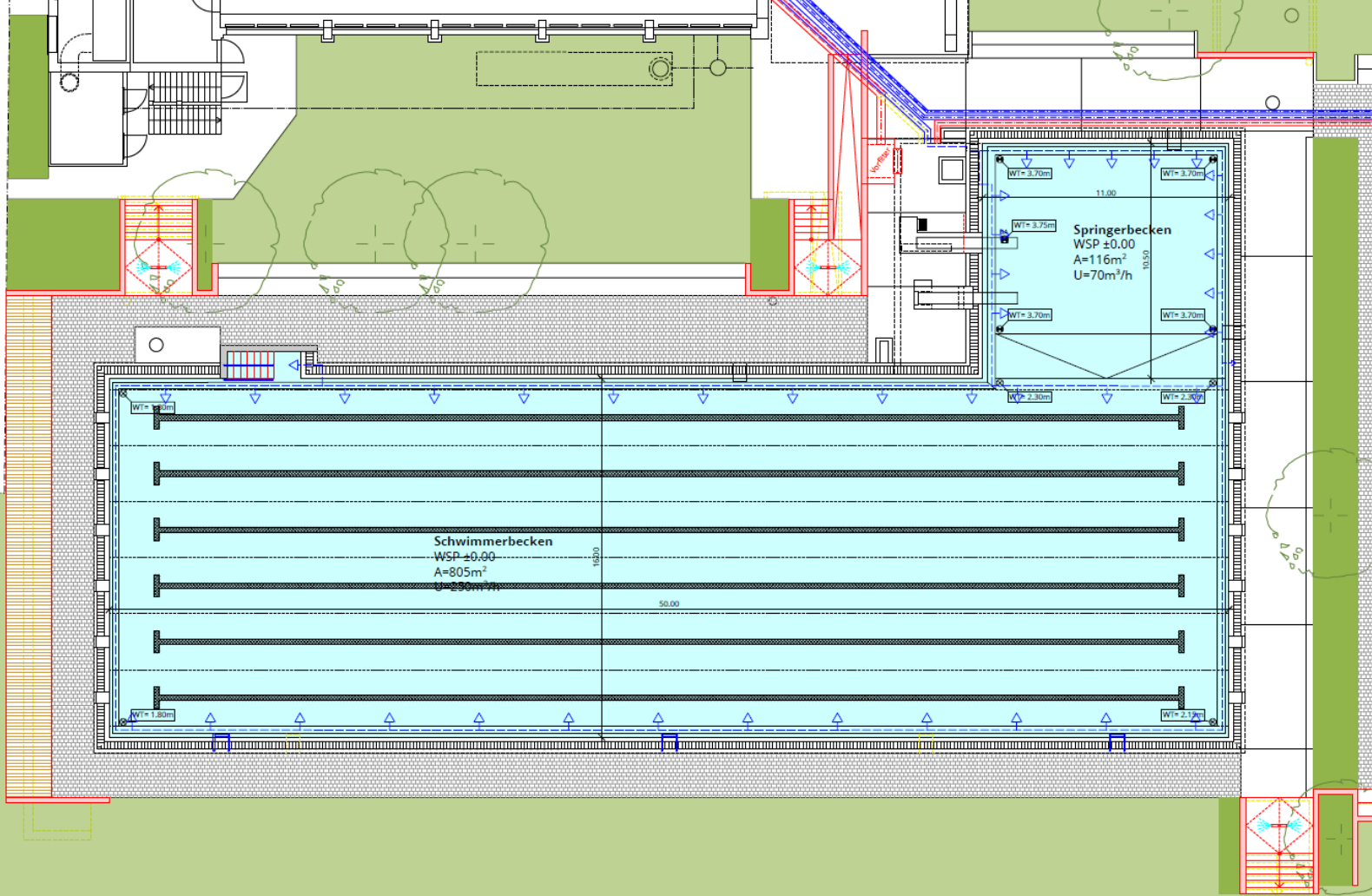




# Planschbecken

- Einhaltung Wassertiefe von max. 40cm
- Neuer, farbiger EPDM-Bodenbelag





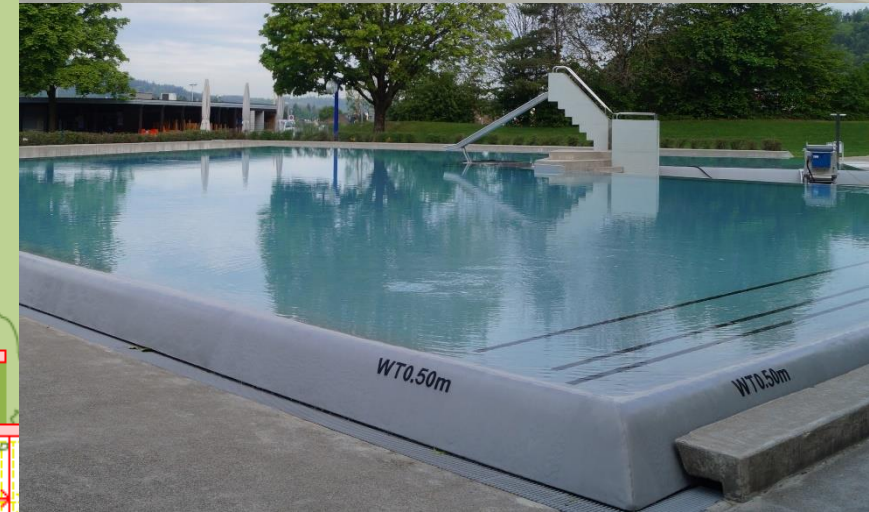
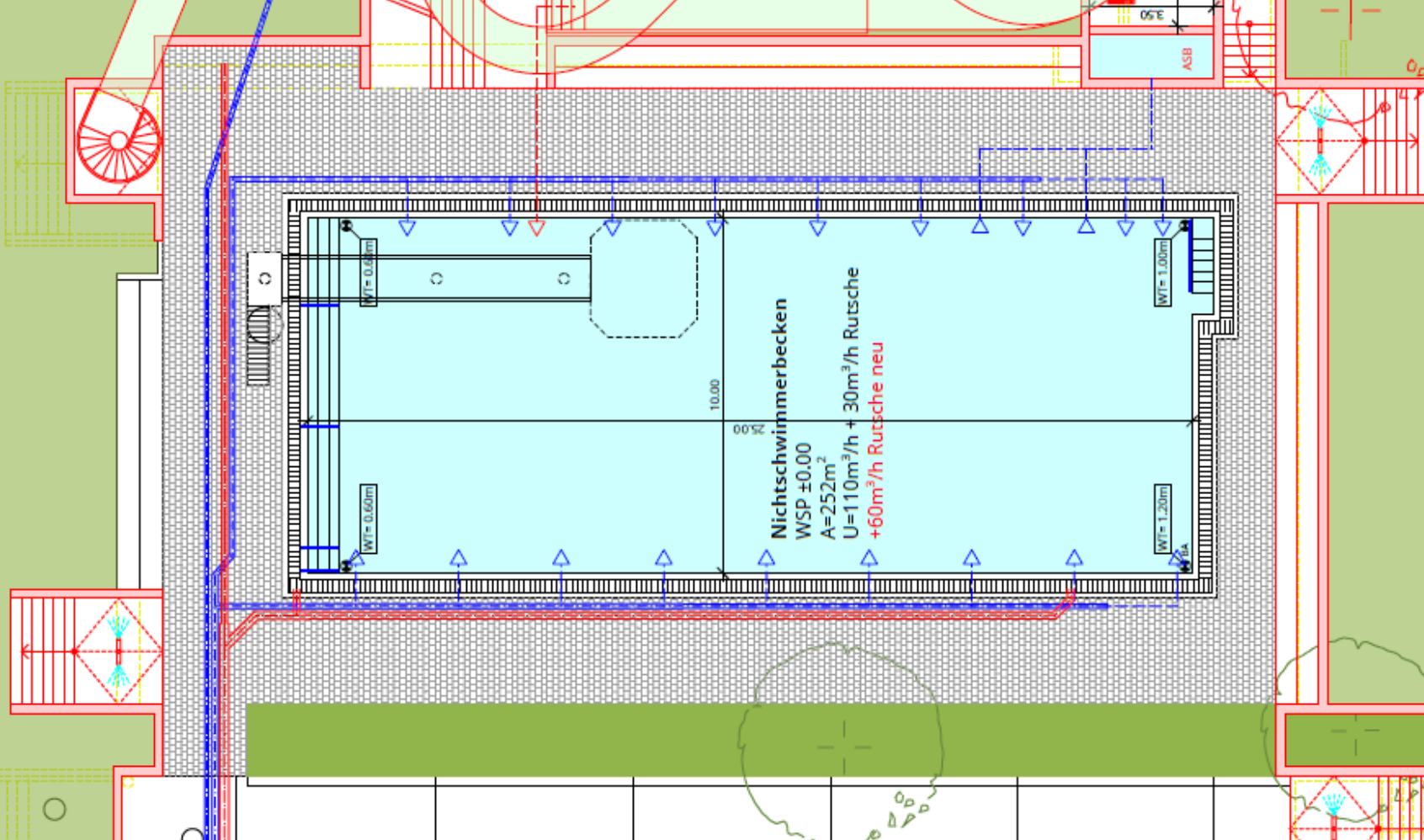
# Kombibecken

- Neue Duschbecken
- Normgerechter IV-Zugang
- Ersatz Gartenplatten
- Neuer Vorfilter

- Vorbereitung für Folienauskleidung
- Grünstreifen gegen Sportplatz entfällt
- Ersatz Tribünenelement

Schwimmbad  
Architekten  
und Ingenieure

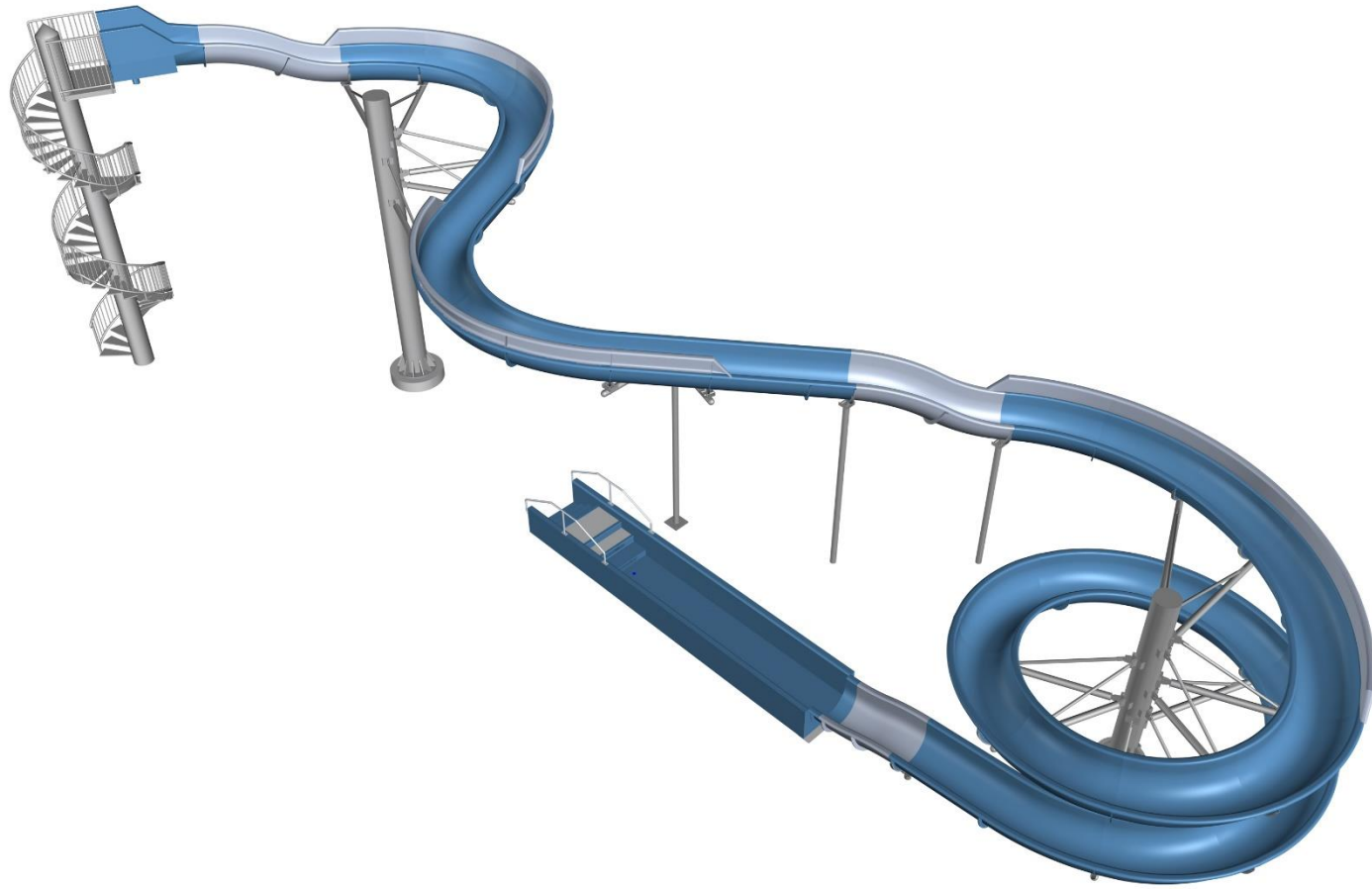
Jenzer+Partner



# Nichtschwimmerbecken

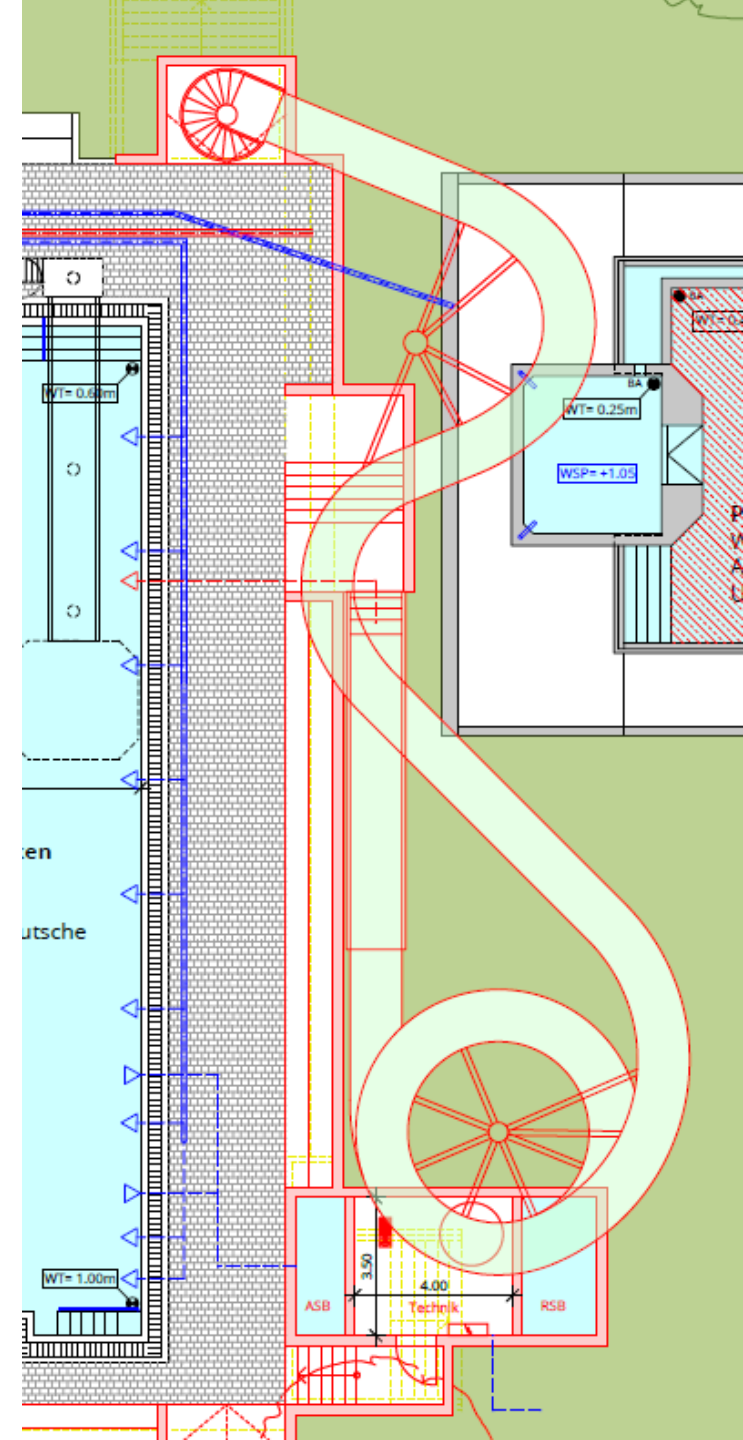
- Ersatz Beckenumgang
- Folienauskleidung
- Neue Duschbecken
- Normgerechter IV-Zugang
- Neue Tribünenelemente

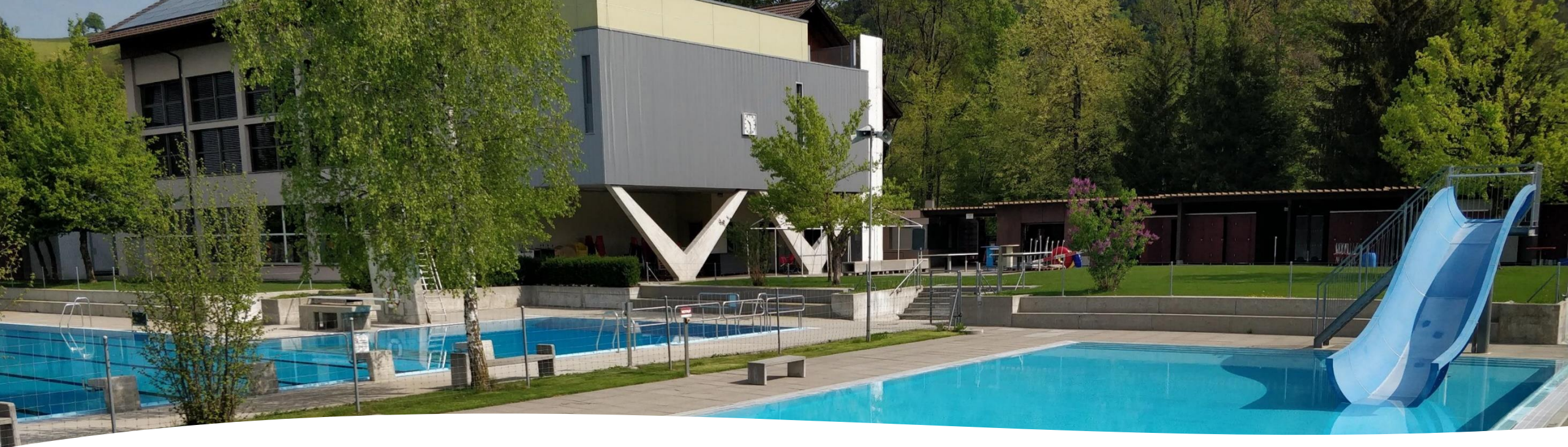




# Rutschbahn

- Zusätzliche Rutschbahn
- Neue Ansaugung aus NSB
- Zusätzliche Filteranlage





# Projektkosten + Bauablauf

1. Etappe 2023/2024:	Beckenbereich	CHF	991'000.00
	<u>Rutschbahn</u>	<u>CHF</u>	<u>930'000.00</u>
	Kosten 1. Etappe ±15% inkl. MwSt.	CHF	1'921'000.00
2. Etappe 2024/2025:	Gebäude	CHF	1'118'000.00
	<u>Spielplatz</u>	<u>CHF</u>	<u>88'000.00</u>
	Kosten 2. Etappe ±15% inkl. MwSt.	CHF	1'206'000.00
	<b><u>Gesamtkosten ±15% inkl. MwSt.</u></b>	<b><u>CHF</u></b>	<b><u>3'127'000.00</u></b>



# Crowdfunding

## Arten

- Crowdfunding. ...
- Crowdlending (Kreditbasiertes Crowdfunding)
- **Spendenbasiertes Crowdfunding**
- Gegenleistungsbasiertes Crowdfunding

## Spendenbasiertes Crowdfunding

Die Spender:innen haben keinen Anspruch auf eine finanzielle oder materielle Gegenleistung beim spendenbasierten Crowdfunding. Mit dieser Art des Crowdfunding finanzieren sie beispielsweise den Bau einer Schule oder eines Brunnens, die Ausstattung eines Krankenhauses mit medizinischem Equipment oder mit Medikamenten etc.

Portale:

- <https://www.swisspeers.ch/de-CH/crowdfunding> 
- <https://www.lokalhelden.ch/>



## Konzept Seite I

- Start per 01.11.2022  
(sofern am 21.09.2022 Zustimmung herrscht und das Dossier perfekt ist)
- bis (vorerst) 12.03.2023 (Abstimmungstag)
- Betreuung durch mögliche IG (Freunde, Bürger:innen etc.)
- Controlling und technische Verantwortung: **Gemeinde**

## Konzept Seite II

- Investitionsgrösse (gemäss Projektplan)
  - 930'000 (50% durch Spenden)
- Vollständige Rückzahlung erfolgt, wenn das Projekt Rutschbahn nicht fliegt → Kosten zulasten des Projekts!

ACHTUNG: Zeitpunkt erst nach Erteilung der Baubewilligung klar!



## Konzept Seite III

- Grössere Beiträge können auch via Absichtserklärung gezeichnet werden
  - Als alternative Schiene zum Crowdfunding
  - Einforderung der Beträge nach Baubewilligungserteilung
- Gegenleistung:
  - Ab Betrag 1'000.-- ein "Täfelli" mit Namen am Objekt in der Badi
  - Einladung Eröffnung mit Apéro riche
  - Anrecht auf erste Fahrt nach Auslosung ;-)



## Konzept Seite IV

- Zielpublikum:
  - VIPs (direkter Kontakt zwingend)
  - Gewerbeverein und sonstige Institutionen (direkter Kontakt empfehlenswert)
  - Private (via Portal)
- Andauernde Gespräche mit potentiellen Supporter



# Fragen?



# Weiteres Vorgehen

November 2022

Start Crowdfunding

12. März 2023

Urnenabstimmung

Ab April 2023

Baubewilligungsverfahren, Submission

Herbst 2023

Baustart



Wir danken für die Aufmerksamkeit  
und Ihr Interesse!

Uf Wiederluege